



## Ventilationsaggregat A590T G1

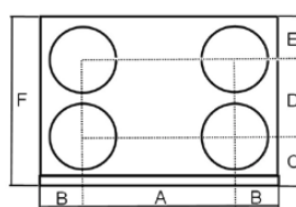
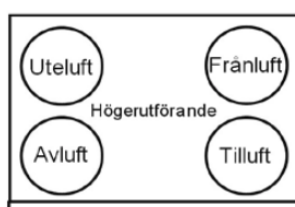
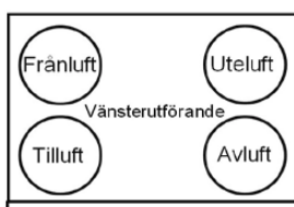
# EvoAir A590T G1

VENTILATIONSAGGREGAT • ART.NR 30590

Ventilationsaggregat EvoAir A590T är ett toppanslutet ventilationsaggregat med kompakta mått och låg vikt.

EvoAir A590T levereras som standard med EvoControl styrning och EvoCloud molntjänst.

Aggregaten kan på ett enkelt sätt byggas om från höger (standard) till vänsterutförande.



## Teknisk data • EvoAir A590T G1

Flödesområde (l/s)	150 - 650
Bredd (mm)	1355
Djup (mm)	975
Djup utan dörr och bakpanel (mm)	882
Höjd inkl balkram (mm)	1160
Vikt (kg)	152
Kanalanslutning, muff (mm)	4 x 400
Effekt fläkt (W)	2 x 740
Elanslutning (1 x 230V)	13A

Utförlig teknisk data fås av beräkningsprogram a-calc.

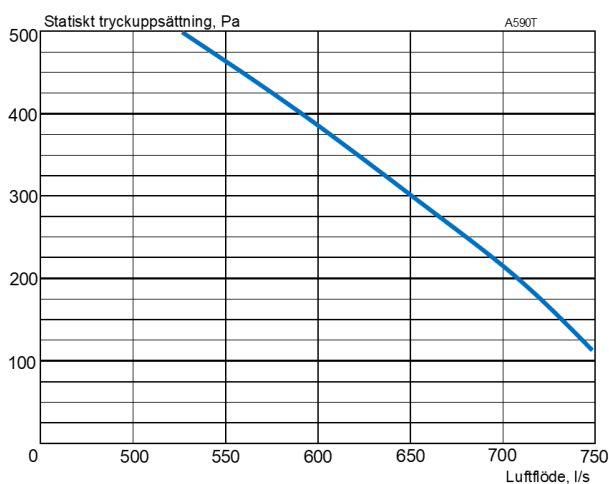
Leverans i högerutförande, ändras enkelt till vänsterutförande.

## EvoAir A590T G1

## Mått (mm)

A	845
B	255
C	255
D	447
E	255
F	950/882
G	1355
H	1060

Balkram höjd 100 mm



# Installation A590T & A890T

Installation och drifttagning ska ske med för branschen tillräckliga kunskaper för en god funktion. Lämplig placering är fläktrum, förråd eller liknande utrymme, kan placeras även i kallt utrymme.

Aggregatet levereras alltid i högerutförande. Vänsterutförande fås genom att ändra parameter 100 i fläktinställningar.

Värmebatteri och ev. kylbatteri placeras i tilluftskanal.

## Flödesmätuttag

För vardera fläkt finns tryckmätuttag för flödesmätning.

A590T k-faktor = 25,8 (l/s)

A890T k-faktor = 32,2 (l/s)

Luftflöde l/s =  $\sqrt{\text{differenstryck} \times \text{k-faktor}}$

Differenstryck = tryckskillnad i mätuttag. (Pa)

## Värme / kylbatteri

Elbatteri monteras i tilluftskanal. Förses med egen kraftmatning.

Elbatteriet är förreglat med intern flödesvakt.

Vattenbatterisats för värme respektive kyla innehållande kanalbatteri, ventilställdon, styrventil och frysskyddsgivare.

Levereras komplett med inkopplingsanvisningar.



Minsta serviceutrymme framför inspektionslucka är 950 mm, detta för att möjliggöra utbyte av samtliga ingående komponenter.





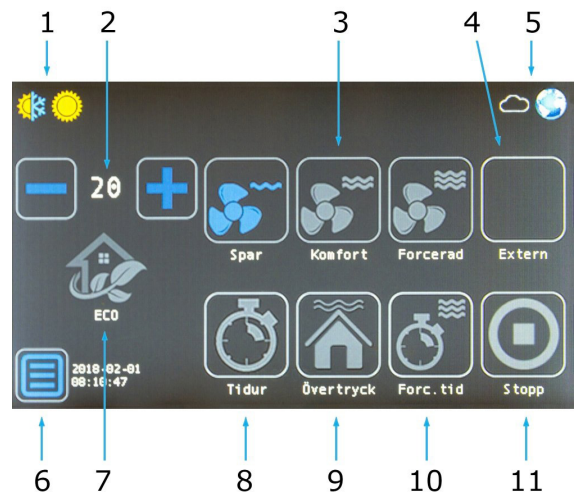
# EvoControl Snabbguide

EvoControl består av följande delar:

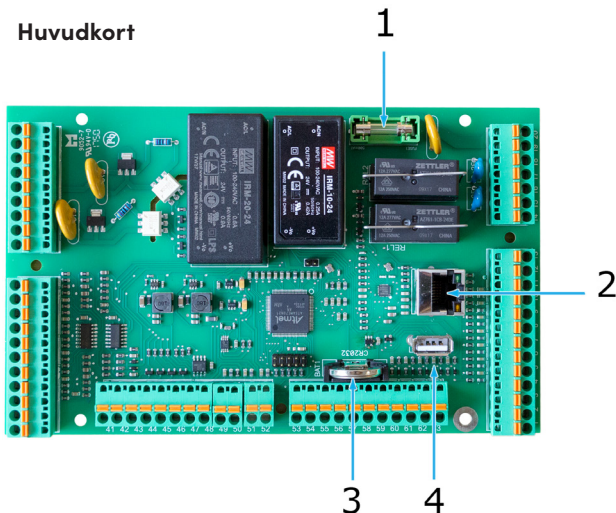
## Display



## EvoControl meny



## Huvudkort



1. Säkring 5x20mm, 200mA, 230VAC.
2. Nätverksuttag RJ45
3. Batteri CR3225
4. USB-kontakt

## Medföljer

- 15m kabel 4x0,25mm<sup>2</sup> (max längd 50m)
- 4st plastdistanser samt skruv (för utanpåliggande montering)

## Montering av display:

- Tryck isär ramen från displayen genom att hålla fast ramen i kanterna och tryck lätt på displayen.
- Skriva loss de 4 skruvarna på sidorna av displayen.
- Montera väggplatta över ev. befintlig väggdosa eller utanpåliggande med plastdistanser och skruv.
- Anslut kablage till plint på display

1. Värmeåtervinning aktiv / Eftervärme aktiv / Kyla aktiv.
2. Temperaturinställning för aktivt driftläge.
3. Aktivering av driftläge.
4. Indikering för externt driftläge, luftkvalitetsstyrning, brand, stopp.
5. Larm, molntjänst, nätverk.
6. Meny 2
7. Aktivering av ECO-funktion.
8. Aktivering av tidur.
9. Aktivering av övertrycksfunktion (braskaminfunktion).
10. Aktivering av forceringstimer.
11. Stopp aktiv, för aktivering håll in knapp i 2 sekunder.


För utförligare instruktioner, se den kompletta manualen för EvoControl. Scanna gärna QR-koden här nedanför eller gå in på [acetec.se](http://acetec.se) -> Resurser -> Dokument



## Allmänt

Denna snabbguide gäller för aggregat i standardutförande utan tillbehör.

### Steg 1.

Tryck på menyknappen 



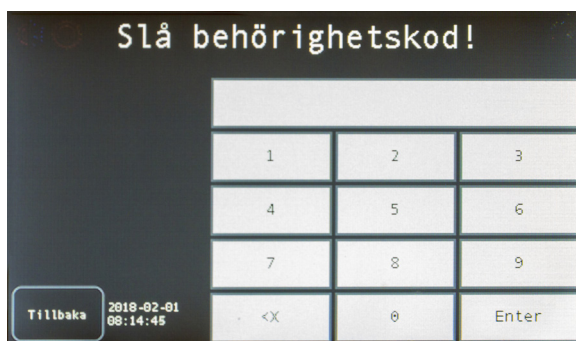
### Steg 2.

Tryck på knappen Inställningar 



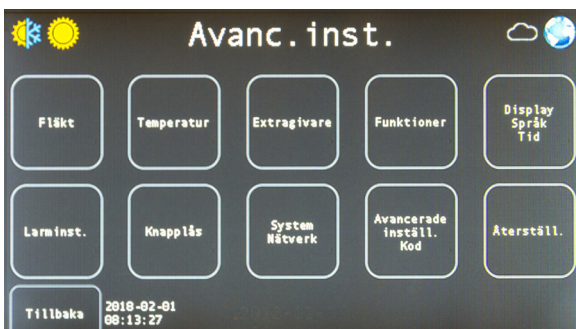
### Steg 3.

Ange behörighetskod 6374 för grundinställningar eller 8990 för avancerade inställningar och tryck Enter



### Steg 4.

Tryck på knappen Fläkt 



### Steg 5.

- Använd piltangenterna för att navigera till de parametrar som du vill ändra.
- Använd minus och plus för att ändra värdet
- Spara värdet med knappen Spara (synlig efter ändring)
- Tryck Tillbaka för att komma till startmenyn

**\*Parameter 100 ändras bara på toppanslutna aggregat samt A600S/T och A900S/T. Se även broschyr vid ändring från höger till vänsterutförande för toppanslutna aggregat.**





## Service & Underhåll

Utför service 2 ggr/år eller vid behov

Bryt elanslutning innan service genom att dra ur stickkontakt eller bryt säkring.

Säkerställ att ingen person kan elansluta aggregatet under arbetet.

Lossa inspektionsluckans 4st skruvar med 5mm insexnyckel.

Insexnyckel medföljer vid leverans.

Tag ur gamla filter genom att dra dessa rakt ut.

Dammsug aggregatet invändigt och rengör med mildt rengöringsmedel.

Montera nya filter, det åtgår totalt 2st filter per aggregat.

För att underlätta invändig rengöring kan fläktar försedda med elkontakter och filter tas ur aggregatet.

Lossa elkontakter och dra dessa komponenter rakt ut ur aggregatet.

Vid fel eller driftstörning kontakta driftsansvarig för er anläggning.

---

## Viktigt att tänka på vid installation

- Installation och idrifttagning ska ske med för branschen tillräckliga kunskaper för en god funktion
- Om anläggningen inte driftsätts direkt ska alla kanalanslutningar tätas inne i aggregatet för att förhindra att fuktig eller kall luft kan komma in i aggregatet vilket kan orsaka fuktskador.
- Samtliga driftlägen skall injusteras (Spar, Komfort och Forcering)
- Manöverpanelen skall placeras så att brukaren har åtkomst och överblick vid eventuella larm
- Brukare/ansvarig för anläggning skall informeras om placering av manöverpanel samt dess funktioner
- Installatören skall överlämna manualer och garantibevis till brukaren/ansvarig för anläggningen
- Produkten ska registreras på <http://registrera.acetec.se> för att garantin ska gälla.

---

**Kom ihåg att registrera din  
produkt på [acetec.se](http://acetec.se)**



 **Email**

---

[sales@acetec.se](mailto:sales@acetec.se)

[www.acetec.se](http://www.acetec.se)

 **Telefon**

---

010-28 80 110

+ 46 10-28 80 110

 **Adress**

---

Fabriksgatan 9

942 36 Älvsbyn, Sverige